

CRÍTICA DE ARTE

Tres pintores

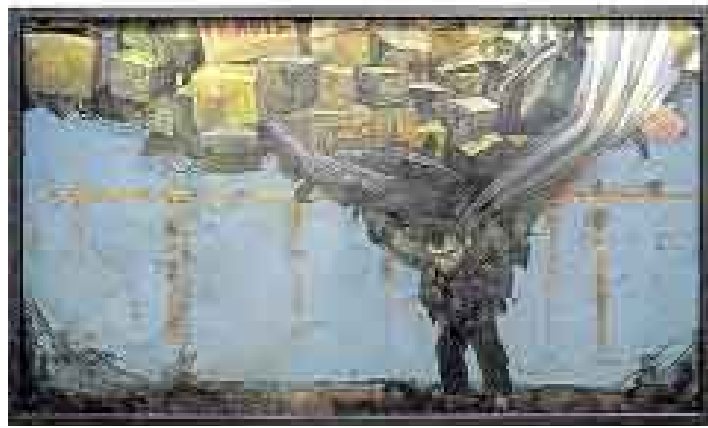
●●● Éida Román

En palabras de Gabriel Alayza, "se puede decir que el proceso de construcción de la identidad personal es esencialmente bruto, desordenado, aleatorio y vulgar, y, a la vez, selectivo, agudo, delicado y fantástico...". Este concepto central lo ha llevado a desarrollar esta serie de personajes, presente en su actual exposición en Fórum, que cargan sobre sus hombros bultos exagerados, abrumadores, algunos indefinidos, otros encajonados, siempre con una actitud de resignación y obligación ineludible. Aunque sencilla, explícita y casi obvia, logra ser comprendida sin búsquedas afanosas, encontrando los modos y significados que la ligan con la reali-

dad inmediata, lo que le permite reconocer no solo los personajes retratados, sino también las circunstancias que los han modelado. El recurso expresionista, la densidad de la materia, la inclinación hacia la paleta sombría, los formatos sugerentes y hasta las composiciones que recuerdan los enfoques cinematográficos contribuyen al desarrollo de esta idea que prefiere testimoniar antes que revelar. En un políptico que impresiona como un gran mosaico, dispuesto como las cargas citadas en otras obras, Alayza narra, no las historias concatenadas sino los momentos que la memoria rescata, lo que rescata la historieta e introduce la ironía. Para completar, una impactante instalación que no hace

sino llevar al espacio el leitmotiv de sus pinturas. Un buen comienzo.

José Luis Carranza muestra su 'Kindergarden' (Galería 80m2), donde los grandes ausentes son los alegres e inocentes niños que pudieran poblarlos. Reiterando ese modo caótico, barroco, abigarrado y cargado de violencias que caracterizan sus obras, presenta este mundo imposible y reconocible, donde los colores parecen gritar y oscilar al servicio de formas sugeridas, incompletas, mezcladas y yuxtapuestas, donde destacan los rostros de bocas abiertas y los ojos acuosos y desorbitados. La novedad es una serie de dibujos a tinta, impecables en la línea, que logran los mismos efectos sin



GABRIEL ALAYZA. Aunque sencilla y explícita, la obra del joven pintor encuentra significados que la ligan con la realidad inmediata.

auxilio cromático. Si algo caracteriza la personalidad de Carranza es esta vehemencia agresiva, insolente y temeraria, que vuelve a sus obras un inquietante anuncio de estallido.

Marcel Velaochaga es el autor de una obra inolvidable, realizada hace pocos años, que,

tomando el famoso cuadro de Luis Montero, "Los funerales de Atahualpa", obra del siglo XIX, ampulosa, de rasgos operáticos y lectura múltiple, usurpaba los personajes e introducía iconos y realidades de la historia, pasada y presente, logrando un efecto crítico de dimensiones notables.

Es el mismo artista que está presentando "Machu Pictures" (Galería Vértice), conjunto de pinturas que acude a estrategias del pop, que usa como fondo la geografía espectacular de Machu Picchu e incorpora imágenes que han devenido en iconos contemporáneos, y trata de crear discursos sobre la intromisión, la inclusión, la globalización, y aun cita a la historia, sea en la utilización del Pizarro de D. Hernández, o de la foto del astronauta en la Luna. Esta vez el resultado no es poderoso, ni siquiera inquietante. Los modos de la publicidad, de los recursos de la gráfica para el afiche, aun del juego rápido del spot, están presentes y no logran atrapar y llevar a una reflexión más aguda, que pareciera ser la meta del autor. Velaochaga posee un talento y una agudeza que esta vez no se revelan.

MUSEO RENOVADO

La histórica ampliación del Prado



A LO GRANDE. El museo cuenta ahora con 22 mil metros cuadrados.

MADRID [EFE]. El Museo del Prado de Madrid inauguró el martes oficialmente la mayor ampliación en los casi 200 años de historia de la pinacoteca española, lo que la convierte en una de las más modernas y emblemáticas del mundo.

Las obras de remodelación del museo, que han incrementado su superficie en 22.400 metros y ha tenido un costo de 152 millones de euros, convierten al Prado "en un buque insignia de nuestro rico y variado patrimonio pictórico y escultórico en el siglo XXI", dijo el rey Juan Carlos en la ceremonia de inauguración.

Con esta ampliación se refuerza el alto perfil y la vocación internacional del museo, dijo el monarca, quien acudió a la cita acompañado por la reina Sofía, el príncipe Felipe y su esposa, la princesa Letizia, además del presidente del Gobierno Español, José Luis Rodríguez Zapatero, entre otras autoridades.

Antes de comenzar el recorrido por las nuevas dependencias, el rey instó a que esta reforma no fuera el puerto de arribo, sino el de partida de una nueva etapa, marcada por esa permanente búsqueda de renovación, de calidad de sus servicios y de excelencia en la preservación y presentación de sus fondos. En el mismo acto, el presidente del Gobierno manifestó: "Hoy es un gran día para España, porque es un gran día para el arte", antes de precisar: "Nada como la cultura integra hoy a las sociedades".

Miguel Zugaza, director del museo, se encargó de explicar a los invitados cómo se desarrollaron las obras realizadas por el arquitecto español Rafael Moneo y de mostrarles las nuevas salas, que ayer se abrieron al público con una exposición dedicada a los grandes maestros españoles del siglo XIX.

Se trata de una muestra que recoge una amplia selección de obras de Goya, Sorolla, Fortuny, los Madrazo, Rosales, entre otros, que llevaban diez años sin que las viera el público.

Además de las nuevas salas de exposición, la ampliación incluye la integración del claustro de un antiguo convento dentro del impresionante complejo arquitectónico. ●

MAÑANA

2 GRANDES ESTRENOS EN ATV

se BUSCA un HOMBRE

4:00 pm.

Primer capítulo sin cortes comerciales

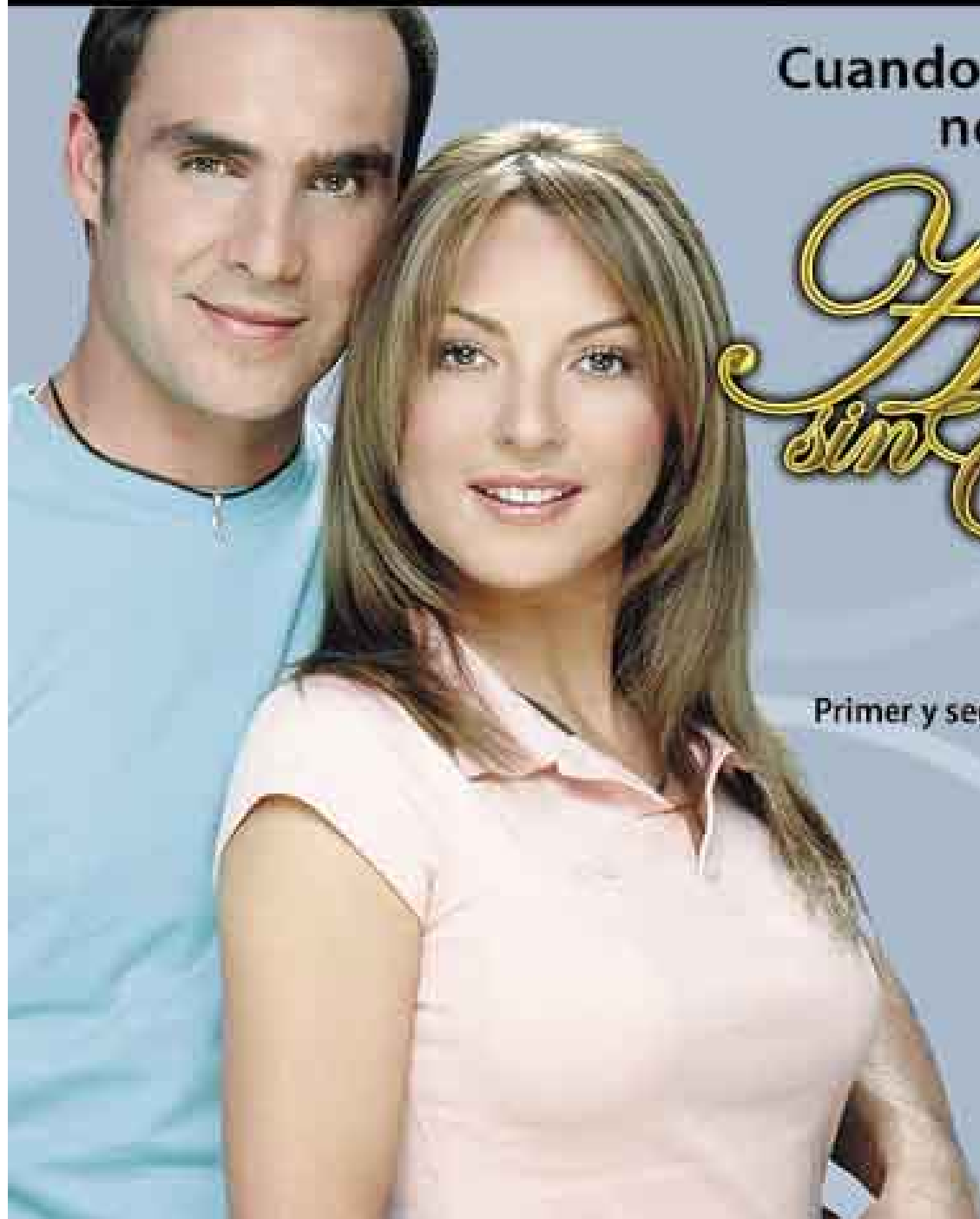


Quando el amor es verdadero, no importa lo que pase.

Amor sin Condiciones

7:30 pm.

Primer y segundo capítulos sin cortes comerciales



ATV
EL CANAL