

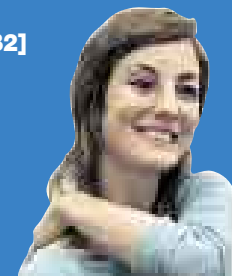
ECONOMÍA & Negocios

TRANSPORTES PRIMERO [B3]

Ministerios han logrado 1.522 mejoras en sus procedimientos

KARINE AGUIRRE, BAILARINA [B2]

"Tuve que buscar una alternativa laboral, pero que fuese afín a mí"



DÓLAR: Paralelo ◊ Compra 2,980 Venta 3,000 • Interbancario ◊ Compra 2,998 Venta 2,999 • Bancario ◊ Compra 2,930 Venta 3,050 • EURO: Interbancario ◊ Compra 4,353 Venta 4,434

ES LA SEGUNDA MAYOR CAÍDA INTERDIARIA DEL AÑO

BVL cae 5,26% contagiada por la tendencia mundial a la baja

■ El precio de los metales impacta en la bolsa limeña por componente minero

■ Se espera que la FED recorte la tasa de referencia en dólares en EE.UU.

LUIS DAVELOUIS LENGUA

No dejan de caer. Los índices de la Bolsa de Valores de Lima (BVL) registraron fuertes bajas al cierre de ayer, en línea con las bolsas europeas, asiáticas y estadounidenses, pero con mayor intensidad, al punto que la de ayer fue la segunda mayor caída interdiaria del año de la bolsa limeña. Así, los índices General e INCA retrocedieron 5,26%, mientras que el selectivo lo hizo en 6,02%; caídas lideradas por el sector minero, cuyo índice sectorial disminuyó 6,97%, presionado por la tendencia bajista de los precios de los metales en los mercados mundiales, comentó el jefe de la mesa de negociaciones del BBVA Continental SAB, Uri Rosemberg.

En ese sentido, señaló que el zinc, el plomo y el cobre habían seguido su tendencia de las pasadas semanas y rompieron sus supuestos valores mínimos, lo que indicaría mayores caídas futuras y refuerza la tesis de la desaceleración de la economía mundial.

El zinc, por ejemplo, está en su cotización más baja en 20 meses (desde marzo del 2006) debido al incremento de los inventarios por el anuncio del Gobierno Chino de que la devolución de 5% que reciben sus exportadores de zinc solo es hasta diciembre. Aun así, si bien en marzo del 2006 las acciones comunes clase B de Volcan



FELIX INGARLICA / ARCHIVO

A LA BAJA. La crisis del crédito, desencadenada a su vez por el problema hipotecario en EE.UU., no parece estar cerca de acabarse y su efecto ya empieza a sentirse en otros sectores.

EN PUNTOS

Y las bolsas se cayeron...

■ Los índices de las principales bolsas del mundo tuvieron caídas relativamente menores que las registradas por la bolsa limeña.

■ El índice industrial Dow Jones de EE.UU. cayó 1,66%, al igual que el índice tecnológico Nasdaq, mientras que el S&P 500 cayó 1,75%, por los temores de una eventual desaceleración económica más brusca.

■ Las bolsas europeas tampoco escaparon a la presión global. El índice de la bolsa de Londres (FTSE 100) cayó 2,71%.

Alemania y Francia cayeron 1,32% y 1,65% respectivamente.

■ Las bolsas latinoamericanas también fueron afectadas. Salvo las bolsas mexicana y venezolana, que subieron 1,58% y 0,04%, la bolsa de Sao Paulo cayó 3,52%, la de Argentina lo hizo en 1,65%. La BVL fue, de lejos, la que más cayó.

■ El caso de la bolsa peruana es particular porque al tener un componente principalmente minero es más vulnerable a los movimientos del mercado de minerales que sus pares de la región.

se cotizaban en S/ 2,53 (cierre del 15 de marzo), ayer se negociaron a S/ 10,93, cuatro veces más. Y eso que el viernes el precio del zinc, su principal producto, cayó por debajo de los US\$2.700 por tonelada y ayer cerró a US\$2.355.

Entre las acciones de empresas mineras que más cayeron ayer estuvieron las de las polimetálicas Morococha y Raura, que perdieron 12% y 10,8% de sus cotizaciones respectivamente. Pero la ola vendedora de las acciones mineras, por sus bajas cotizaciones, arrastró a los sectores agroindustrial e industrial, cuyos índices retrocedieron en 4,51% y 4,10% respectivamente.

EL MUNDO SE CAE

La crisis del mercado de hipotecas de alto riesgo en EE.UU., que explicó las primeras grandes caídas bursátiles del año, no desaparece aún y sigue amenazando a la eco-

nomía global. En ese sentido, el sector financiero ha tenido que reconocer importantes pérdidas este año debido al problema hipotecario y a la decisión del banco de inversión Goldman Sachs de recomendar a sus clientes que vendan las acciones del Citigroup, el mayor grupo financiero de EE.UU., pues proyectan que deberá afrontar pérdidas por unos US\$15.000 millones en los próximos dos semestres. Y lo mismo está sucediendo con todo el sector financiero estadounidense, lo que, se teme, termine por afectar el consumo interno y origine la desaceleración brusca de esa economía, lo cual a su vez afectaría a todo el globo.

Además de la crisis en las finanzas, los resultados financieros de las principales cadenas de comercialización minorista en EE.UU. han estado por debajo de lo que esperaba el mercado, y podría significar, según algunos analistas, que la crisis crediticia ya alcanzó a los consumidores.

No obstante, la jefa del Departamento de Estrategias de Inversión de Goldman Sachs, Abby Joseph Cohen, cree que el crecimiento del sector de tecnología compensará las pérdidas en otros sectores y proyecta que, por ejemplo, el índice S&P 500 terminará el año con una subida de 12% desde su nivel actual.

¿LASTAS HACIA ABAJO?

Ante este escenario, en los mercados bursátiles no se descarta la posibilidad de que la Reserva Federal de EE.UU. recorte la tasa de interés referencial en dólares en dos o tres oportunidades más, llevándola a 3,75% (de 4,5% que está hoy), su nivel más bajo en casi cinco años. De ser así, la debilidad del dólar se agudizaría y el deseo de algunos países de empezar a pasar sus reservas a otras monedas se haría más inminente.

CON PAGO ÚNICO

Flexibilizarían el régimen especial del IR

■ Ministros Carranza y Rey buscan consensuar posiciones sobre cambios a ley de mypes

El Ministerio de Economía evalúa flexibilizar el Régimen Especial del Impuesto a la Renta (RER), para lo cual se establecería un pago único basado en el tope de ventas mensuales y no en las utilidades, como sucede actualmente (y que varía de acuerdo al sector).

La iniciativa fue discutida el último fin de semana, en una reunión en la que participaron técnicos del MEF y del Ministerio de la Producción, quienes buscan consensuar sus posiciones sobre los cambios a la ley de mypes.

"El RER desalienta la formalización porque suele ser muy tedioso. Por ejemplo, una mype debe manejar hasta ocho libros para llevar su contabilidad, en vez de un libro único de planilla donde registre sus ingresos y egresos. Y ello, en vez de facilitar el manejo tributario, no hace más que complicarlo", explica Gino Kaiserberger, asesor del ministro Rafael Rey.

Kaiserberger refirió que a cambio de estas facilidades, las mypes deberán incluir dentro de este especie de impuesto único el acceso a pensiones y seguridad social, que incluso podrían ser subsidiados por el Estado. Agregó que aunque había coincidencias con Carranza en la necesidad de unificar el tope de ventas anuales de una mype (establecido en 350 UIT) la idea sería encontrar un punto medio entre las 1.500 UIT que propone Rey y las 3.000 UIT sugeridas por el MEF.

Kaiserberger precisó que Carranza también estaría analizando su sugerencia de que el pago del IGV se realizara en la fecha de cancelación del comprobante de pago. Adelantó que las reuniones continuarán los próximos días y que, adicionalmente, se discutirá medidas para mejorar la competitividad de las mypes.

HUGGIES & Wong te traen



Reclama tu Raspa y Gana en Atención al Cliente y gana al juntar la palabra HU - GGI - ES

Funciones del 5 al 9 de Diciembre en el Centro de Convenciones del Jockey Plaza

Promoción válida para productos Huggies Natural Care (pañales y pañitos húmedos) y Pull Ups. Funciones válidas para esta promoción del 5 al 7 de Diciembre.

Promoción válida hasta el jueves 29 de noviembre y/o hasta agotar las 500 entradas dobles.

Wong