

## NUEVO OBJETIVO DE LA UNIÓN EUROPEA

Las estufas que se usan en bares y restaurantes del norte de Europa contribuyen al calentamiento global y deberían prohibirse, según un informe del Parlamento Europeo.

## CALENTAMIENTO Y HURACANES

El aumento de temperatura en la superficie del mar causó un 40% de casos de actividad de huracanes en el Atlántico entre 1996 y el 2005, según "Nature".



**CONDONES EN CARNAVAL:** En Brasil, la distribución de condones durante los festejos por carnavales –que se extienden desde el sábado hasta el martes próximo– está garantizada, según las autoridades.

UNA BUENA OPCIÓN DE ENTRETENIMIENTO PARA PADRES E HIJOS

# El Museo de la Imaginación abre sus puertas para disfrutar la ciencia

■ Los visitantes tienen un papel activo en cada una de las atracciones

■ Se ha organizado talleres de verano dirigidos en especial a los más pequeños

¿Sabía usted que en Lima hay un lugar en el cual acostarse sobre una cama de clavos las veces que quiera, experimentar un choque de electricidad, perder la orientación, presenciar un terremoto o sentir que puede volar y girar como si estuviera en el espacio, entre otras cosas, está al alcance de todo el mundo y de una manera divertida? Todas estas experiencias se sienten y realizan en el Museo Interactivo de Ciencia y Tecnología Parque de la Imaginación, el lugar ideal para que padres e hijos puedan divertirse, compartiendo experiencias y aprendiendo un poco más.

## NETAMENTE PERUANO

Ubicado entre el parque de Las Leyendas y la Universidad Católica, en San Miguel, abrió sus puertas en julio del 2006, luego de que a un par de empresarios peruanos se les ocurriera hacer un museo diferente, que rompiera con el esquema convencional y con una nueva modalidad de divulgar la ciencia y la tecnología. Con esta propuesta, a través del juego y de la interacción los visitantes pueden comprender los principios básicos de la ciencia en forma divertida, al participar de manera activa en los diversos experimentos.

A diferencia de los museos latinoamericanos, donde los módulos suelen ser comprados en Europa, los del parque limeño han sido elab-



**BAJOS PRECIOS.** El parque está abierto al público de lunes a domingo, de 9:00 a.m. a 6:00 p.m. Los adultos pagan S/8, los mayores de 4 años pagan S/5 y los adultos mayores S/4. El estacionamiento cuesta S/3.



**CERCA.** El Parque de la Imaginación está en la cuadra 8 de la avenida Riva Agüero, en San Miguel, entre el parque de Las Leyendas y la U. Católica.

borados por científicos y técnicos peruanos. El museo cuenta con un taller propio y dos mecánicos permanentes para el mantenimiento y reparación de los juegos.

Actualmente funcionan seis áreas: energía, biodiversidad, ilusión, vida, ciencia y mecánica. En ellas están repartidos 90 módulos, cada uno con su explicación científica en un lenguaje claro y sencillo.

Hay tres ambientes adicionales: uno para los más pequeños con rompecabezas, desde gigantes a pequeños; otro exclusivo para leer; y el último, para los más grandes, tiene dos computadoras con juegos educativos.

Hugo Espinoza, jefe de educación del parque y profesor del taller Ciencia Creativa, comenta que el

recorrido completo al parque toma unas tres horas. "Después se puede permanecer todo el tiempo que desee en el recinto", agrega.

Y como se trata del Parque de la Imaginación, usted puede visitar el museo de la manera que prefiera: puede empezar por el módulo que más le llame la atención o acercándose a alguno de los 15 jóvenes guías correctamente uniformados para hacer una visita asistida. Todo depende de su imaginación.

## SE APRENDE JUGANDO

Una de las atracciones más populares es la silla eléctrica, con la que se demuestra la transformación de la energía. Consta de una bicicleta estacionaria conectada a una silla plateada con varios focos en su contorno. Mientras un niño se sienta a pedalear, otros dos toman con una mano un extremo de la silla y luego sujetan de las manos a otras personas formando un círculo. Al estar tomados de las manos, los presentes experimentarán un choque eléctrico de entre 8 y 10 voltios. La energía mecánica, generada por el pedaleo, se transforma en energía eléctrica que pasa por los cables y por las personas tomadas de las manos, y esta en energía luminosa que enciende los focos.

De otro lado, usted puede comprobar que la presión, fuerza y superficie están totalmente relacionadas en la cama de clavos. Aquí una persona se echa sobre una superficie plana y de pronto más de 6.400 clavos empiezan a subir hasta alcanzar una altura máxima de 8 centímetros, sin dañar a la persona. La explicación es que al haber muchos clavos del mismo tamaño el peso se reparte en ellos, eliminando el nivel de presión y el dolor.

Estos son solo algunos de los diversos atractivos que tiene este museo. Atrévase a descubrir que la ciencia sí puede ser divertida con un poco de imaginación.

## Talleres para niños

Por primera vez, el Parque de la Imaginación ofrece talleres de verano de ciencia recreativa. "En este espacio los niños elaboran experimentos divertidos, manipulando los elementos; viven lo que es la ciencia", destaca Hugo Espinoza.

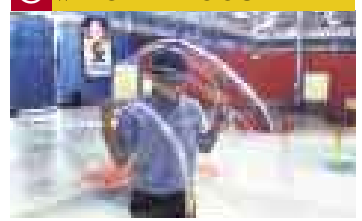
Asegura que es la mejor manera para que el niño aprenda la teoría y el funcionamiento de cada fenómeno científico, pero sobre todo que se divierta en el proceso.

El taller se inició el 15 de enero, pero las inscripciones siguen abiertas. Está dirigido a niños de entre 6 y 12 años. Los materiales están incluidos en la cuota mensual de S/80. Hay dos grupos: uno de los lunes y miércoles, otro de los martes y jueves.

En el curso la teoría se hace a partir de los experimentos creados por cada alumno en clase. Además, el menor, junto a un acompañante, puede disfrutar de las instalaciones el tiempo que desee sin ningún costo adicional.

Espinoza adelantó que en breve anunciarán el inicio de un taller similar, pero dedicado a la robótica.

## ZONABLOGS



**Vida y Futuro.** Observe un interesante video y obtenga más información sobre este interesante museo.

► <http://blogs.elcomercio.com.pe/vidayfuturo>

CUIDEMOS NUESTRAS MANOS

## Con reposo manual o muñequeras puede combatir el síndrome del túnel del carpo

■ Dejar caer objetos o perder fuerza en las manos pueden ser síntomas del STC

¿Algunas vez le han dolido las articulaciones o parte de los dedos de la mano? Si es así, tenga cuidado. Usted puede estar afectado por el síndrome del túnel del carpo (STC), que es una afección causada por presión sobre un nervio grande en la muñeca cuando pasa por un 'túnel' formado por tendones.

El síndrome del túnel del carpo o metacarpiano, según advierte la doctora Adita Torrealva

### MÁS DATOS

■ El doctor William Lock, de la clínica Ricardo Palma, informa que la intervención puede ser por vía subcutánea, endoscópica, y directa.

■ La recuperación depende de la cicatrización de las incisiones. No hay limitación en el movimiento de los dedos o cambios en la sensibilidad. Se da terapia de rehabilitación cuando la compresión del nervio es crónica y hay atrofia muscular.



**CAUTELAS.** El uso de muñequeras para realizar movimientos es una de las recomendaciones para el tratamiento del síndrome de túnel metacarpiano.

Ascón, neuróloga de la clínica Ricardo Palma, causa un dolor que puede diseminarse hacia la mano y el antebrazo. "Es posible que sienta entumecimiento y hormigueo en los dedos, en especial el pulgar, el índice y el dedo medio, y pérdida de la fuerza en la mano. Tal vez deje caer objetos a menudo, o incluso se despierte por la noche debido al hormigueo y el entumecimiento en la mano".

Si tiene estos síntomas, la doctora Torrealva recomienda consultar con un especialista para determinar el tratamiento adecuado o intervención quirúrgica. Explica que este problema se produce por la compresión de las fibras del nervio mediano de la mano cuando atraviesa el túnel carpiano y con más frecuencia afecta a la mujer.

"El cuadro es frecuente también durante el embarazo, en las enfermedades del colágeno, acro-

megalia y amiloidosis", advierte.

Las molestias al inicio son nocturnas, pero a medida que el cuadro progresa los síntomas se manifiestan en el día y empeoran durante las actividades manuales.

Los diagnósticos se hacen con estudios neurofisiológicos de la velocidad de conducción nerviosa y con electromiografía que "mostrará la 'lentificación' de la conducción de las fibras motoras y sensitivas del nervio mediano, a través del carpo. Con estos estudios podemos determinar el grado de compromiso del nervio que cuando es leve se recomienda reposo manual, uso de muñequeras durante la noche y analgésicos. En los casos moderados se asocia la infiltración con corticoides, pero no más de dos aplicaciones. En los severos se recomienda descompresión quirúrgica del túnel carpiano", señala la doctora.

## notas breves

### ■ HALLAZGO EN AUSTRALIA

#### Descubren trece especies de reptiles

**SIDNEY [EFE].** Un grupo de científicos australianos ha descubierto en su país trece especies desconocidas de eslizón, un tipo de lagartija con ojos parecidos a los de las serpientes, informó ayer la radio ABC. Paul Horner, miembro del Museo y Galería de Arte del Territorio del Norte (Australia) y uno de los científicos que participó en el descubrimiento, declaró que además encontraron otras diez

especies de eslizón que no estaban registradas en el país.

### ■ EN LA ESTACIÓN ESPACIAL

#### Astronautas realizan caminata antes de llegada del Atlantis

**MOSCÚ [EFE].** Los tripulantes de la Estación Espacial Internacional (EEI) emprendieron ayer una última caminata antes de la llegada del transbordador estadounidense Atlantis, prevista para el próximo 7 de febrero, informaron fuentes de



**ÚLTIMA CAMINATA.** Astronautas de la EEI 'caminaron' ayer en el cosmos.

la NASA en Rusia. La comandante de la estación, Peggy Whitson, y el ingeniero de vuelo Daniel Tani iniciaron su misión en torno a las 10:20 GMT, a la hora prevista, y permanecieron en el exterior de la plataforma orbital durante seis horas y media, aseguró Serguei Pusanov, portavoz de la NASA.

### ■ RESPETO AL MEDIO AMBIENTE

#### Entierros ecológicos de moda en EE.UU.

**SAN FRANCISCO [EFE].** Todos conocemos aquello de "polvo somos y

en polvo nos convertiremos", pero en EE.UU. cada vez más personas creen que este proceso de volver a la tierra debería ser mucho más respetuoso con el medio ambiente. Los entierros naturales –aquellos que eliminan en lo posible la utilización de ataúdes y productos químicos en las técnicas de embalsamamiento– ganan popularidad en EE.UU. gracias al auge de todo lo verde y ecológico. "La demanda aumenta a medida que la gente se informa sobre este tema", dijo Joe Sehee, presidente de Green Burial Council, entidad que promueve los entierros ecológicos.