

Temadeldía

Peruano en zona de sismo

El consulado peruano en Beijing no registra a compatriota alguno en Sichuán, pero se sabe que Juan Cárdenas, profesor de inglés, trabaja ahí. Se desconoce su paradero. El consulado investiga.



DOLOR Y MUERTE

China vivió el peor terremoto ocurrido en los últimos treinta años

■ Hasta el momento hay 10 mil muertos. Zona afectada continuaba aislada

■ Presidente chino dice que se aplicarán máximos esfuerzos para ayudar a víctimas

PATRICIA CASTRO OBANDO
Corresponsal

BEIJING. El peor terremoto padecido por China en los últimos 30 años sacudió ayer el centro del país y causó la muerte de al menos 10.000 personas. Más de 900 estudiantes quedaron sepultados bajo los escombros de una escuela, publicó la agencia estatal de noticias Xinhua.

El sismo, de 7,8 grados de magnitud en la escala de Richter, ocurrió a las 2:28 p.m. (6:28 GMT, 1:20 a.m. hora peruana) en la provincia suroccidental de Sichuán. El epicentro se localizó a 31 grados de latitud norte y 103,4 grados de longitud este. La zona del epicentro abarca el extremo este de la meseta del Tibet, donde se alzan altas montañas y hay poca densidad poblacional.

Debido a su proximidad, el primer distrito afectado fue Wenchuán, con una población de 111.800 personas. Es una zona propicia a los terremotos, asentada sobre una falla, la sur-norte y no dista mucho de otra falla conocida como cinturón sísmico montañoso de Longmen. Hasta el cierre de esta edición, Wenchuán seguía aislado y los equipos de rescate no podían llegar.

Otro distrito seriamente afectado fue Beichuán, situado a 50 kilómetros del epicentro con una población de 161.000 habitantes, donde se derrumbó el 80% de las construcciones. Según los últimos informes, solo allí habrían muerto 7.000 personas. Incluso se dice que una de cada 10 personas murió o resultó herida en el sismo.

En la ciudad de Duijiangyan, a 100 kilómetros del epicentro, 920 estudiantes quedaron sepultados al derrumbarse un edificio de su escuela. Hasta el momento se ha confirmado la muerte de al menos 50 de ellos, y solo se ha podido rescatar a 100.

La agencia de noticias Xinhua también informó que 600 personas murieron, cientos de empleados quedaron sepultados y unas 6.000 personas fueron evacuadas al desmoronarse dos fábricas de productos químicos a consecuencia del sismo, en la ciudad de Shifang. Las autoridades anunciaron la fuga de amoníaco a consecuencia del derrumbe de una de las plantas químicas.

Hasta el cierre de esta edición, se han registrado más de 1.800 temblores en la zona, algunos de ellos hasta de 6 grados de magnitud, según publicó la oficina sismológica de la provincia de Sichuán.

El terremoto afectó también las provincias de Shannxi, Sichuán, Yunnan y Gansu, así como la municipalidad de Chongqing, en un área de 1,3 millones de kilómetros cuadrados en la que viven más de 200 millones de personas, más de la décima parte de la población china. El sismo fue sentido incluso en Vietnam, Tailandia y Pakistán.

Pocos minutos después de ocurrido el sismo mayor, un temblor de 3,9 grados de magnitud en la escala de Richter sacudió el distrito de Tongzhou, en el este de Beijing, a las 2:35 p.m., hora de China (6:35 GMT), informó la red de observación sismológica de China.

Beijing se ubica a unos 1.500 kilómetros del epicentro. Sin embargo, en el distrito de negocios de la capital, donde se alzan nue-



ESPANTO. Desde hace treinta años China no vivía un terremoto con la magnitud del de ayer. La cifra de muertos podría aumentar. Las tareas de rescate recién empiezan.



TEMOR. El pánico se apoderó de la población. Las casas destruidas y el temor empujó a los moradores de las zonas afectadas a pasar la noche y el resto del día en los parques y calles.

CRONOLOGÍA

Una larga lista de sismos y muerte

[16/12/1920]

Hubo 230.000 muertos en un sismo de magnitud 8,5 ocurrido en la provincia de Gansu (noroeste).

[23/5/1927]

Perecen 41.000 personas en un temblor de magnitud 8 en Gansu (noroeste).

[26/12/1932]

Un sismo de magnitud 7,6 causa 70.000 víctimas en Gansu (noroeste).

[5/1/1070]

Hay 15.621 muertos en un sismo de magnitud 7,8 en la provincia de Yunnan (suroeste).

[11/5/1974]

Diez mil personas fallecen en las provincias de Sichuán y Yunnan (suroeste) tras un temblor de magnitud 7,1.

[4/2/1975]

Mil trescientos muertos en un sismo de magnitud 7,3 en Liaoning (noreste).

[28/7/1976]

La ciudad industrial de Tangshan (a 200 km al este de Beijing) es arrasada por un terremoto de magnitud 7,8 en la escala de Richter (8,2 según fuentes estadounidenses). Beijing dio un balance oficial de 242.000 muertos y 164.000 heridos graves. Los expertos occidentales señalaron 700.000 víctimas.

[24/1/1981]

Un sismo de magnitud 6,7 deja 150 muertos en el oeste de Sichuán (suroeste).

[23/8/1985]

Hubo 67 muertos en un terremoto de 7,4 en la región autónoma de Xinjiang (noroeste).

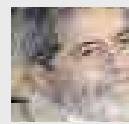
[23/7/2006]

Mueren 622 personas y 106 resultan heridas en un sismo de magnitud 5,1 en Yunnan (suroeste). Más de 6.000 viviendas son destruidas y 38.000 edificios sufren daños.

LAS FRASES

“Muy entristecido con la devastación causada, quiero expresar la solidaridad del Gobierno y del pueblo brasileños ante la pérdida de miles de vidas humanas”

“Tomé conocimiento, con profundo pesar, del terremoto que alcanzó a la República Popular China”



LUIZ INÁCIO LULA DA SILVA
PRESIDENTE DE BRASIL

Información circuló en la red

Fue en Twitter (un servicio de redes sociales) donde en primer lugar se informó del terremoto en China. Un usuario de este sitio de Internet ya advertía: “Terremoto, no estoy seguro de su magnitud. ¿Quizá cuatro?”. Un estudiante grabó en video a un compañero en el campus universitario de Sichuán.

Al menos ocho mensajes de este tipo se repitieron entre las 2:35 p.m. y las 2:37 p.m. hora de China. A las 2:37 p.m., el popular bloguero tecnológico estadounidense mencionado informó a sus más de 23.000 contactos: “Acaban de informar de un terremoto en Beijing. ¿Cuál será su magnitud? Voy a comprobar qué dice el USGS”.

Y el USGS (Servicio Geológico de EE.UU.) notificó el terremoto el

que según su registro fue a las 2:28. Fue todo un reporte ‘en vivo’ del temblor en la red.

En apenas una hora aparecieron las primeras imágenes y se distribuyó la localización del epicentro. Muchos blogueros siguieron en directo la catástrofe, pese a las dificultades con las comunicaciones. Los ciudadanos conectados en el ciberespacio ganaron –al menos durante las primeras horas– a los medios en velocidad, amplitud de la cobertura y servicio público.

A propósito de información en la red, recordemos que cuando hubo el terremoto en el sur del Perú, en agosto pasado, Henry López, redactor de elcomercio.com.pe informó en el mismo momento en que ocurría.

vos y modernos rascacielos, miles de personas fueron evacuadas de los edificios. Las construcciones se remecieron durante más de dos minutos, sin que haya informes inmediatos sobre daños o lesiones. El oeste del país, zona de fricción de las placas tectónicas india y asiática, experimenta con frecuencia sismos de mayor o menor intensidad, aunque en muchas ocasiones se producen en zonas poco pobladas o deshabitadas.

TAREAS DE RESCATE

Tras conocerse la tragedia, el presidente Hu Jintao, que es también secretario general del Partido Comunista de China (PC-CH), presidió una reunión del Comité Permanente del Comité Central de dicha agrupación. En las siguientes horas se ordenó el traslado a las zonas afectadas de fuerzas del Ejército y paramilitares, policía, y personal médico.

En un mensaje a la nación, el presidente chino exigió hacer los máximos esfuerzos posibles para ayudar a los afectados por el terremoto. El primer ministro Wen Jiabao pidió calma, confianza y eficiencia a los responsables de las

tareas de rescate y atención de las víctimas.

El premier llegó a Chengdu, la capital de la provincia de Sichuán, pocas horas después del terremoto, para dirigir personalmente las tareas de rescate y asistencia.

La Cruz Roja de China envió un equipo de rescate para evaluar la situación en las zonas afectadas y coordinar la evacuación de los afectados a zonas más seguras ante el temor de réplicas.

También ha despachado una partida de 557 tiendas de campaña y 2.500 mantas al distrito de Wenchuán, el más afectado de la provincia de Sichuán. El material de salvamento partió desde la capital provincial Chengdu. Está valorado en 113.000 dólares, según la agencia oficial Xinhua.

Además, se ha trasladado a 5.000 efectivos del Ejército de Liberación Popular (ELP) a esta provincia, donde están estacionados 2.900 soldados.

El peor terremoto sufrido por China ocurrió en 1976 y destruyó la ciudad de Tangshan, a unos 200 kilómetros al sureste de Beijing. De 7,8 grados de magnitud, causó entre 240.000 y 280.000 muertos. ■