

ESPECIAL : CADE 2008: La reforma del sector privado

za pública de ser sacados de la lista.

De la Torre cree que en la medida en que muchas empresas han identificado que esto les genera valor, el próximo campo donde estará la competencia en los siguientes años será en el de demostrar qué empresa es socialmente más responsable. Justamente, para ello se está generando una nueva certificación mundial: ISO 26000, que saldría en el 2012.

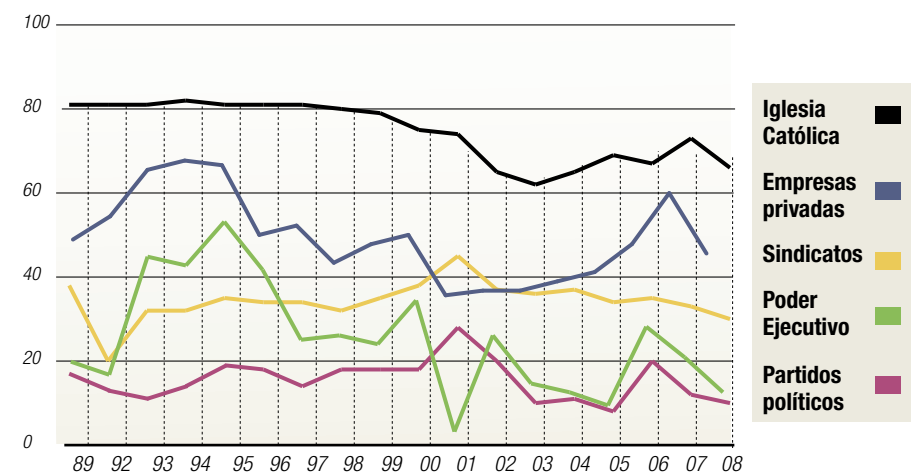
Benavides, de Minas Buenaventura, señala, desde su óptica, que el hecho de que una empresa logre una paz social es también invaluable. Lo dice sobre todo porque ha pasado por la experiencia de la paralización y el atraso de varias operaciones mineras en las que esa empresa ha estado involucrada.

La Zanja, un proyecto de la minera, ubicada en Cajamarca, ha tenido la oposición de la población en años pasados. Recientemente Buenaventura ha logrado un acuerdo para la construcción de una presa que acumule agua que será aprovechada por los agricultores de la zona. En ese sentido, ambas partes salen ganando y el proyecto minero podría empezar

### Desconfianza con las empresas

Desde el 2006, el índice de confianza de la sociedad peruana hacia las empresas ha disminuido, al igual que con otras instituciones.

#### ¿Confía o no en las siguientes instituciones?



Fuente: IPSOS - Apoyo Opinión y Mercado S.A.

EL COMERCIO

por fin a ser construido.

“El hecho de que una empresa pare un solo día de trabajo resulta sumamente costoso”, explica.

Por otra parte, Compañía Minera Yanacocha—donde es accionista Buenaventura—acaba de transformar un tajo abierto en un reservorio de agua a 4.000 metros de altura, el cual será utilizado por los agricultores y la población rural de Cajamarca.

Asimismo, en la mina Cerro Verde, que se ubica

en Arequipa y donde también es accionista Buenaventura, se construyó la presa Pillones con una mayor capacidad de la necesaria para contribuir con el abastecimiento de agua de la ciudad de Arequipa. En ese sentido, salió ganando la empresa y la población. “No lo hacemos por buena gente, lo hacemos por intereses, el mundo se mueve así, intereses decentes, honorables, pero intereses al fin”, señala Benavides.

Karen Weinberger, es-

pecialista en planeamiento y dirección estratégica de la Universidad del Pacífico, resalta la importancia de que las empresas tomen la iniciativa en estos aspectos apuntando a ser respaldadas por sus vecinos.

Señala que en varios países del mundo existen poblaciones identificadas con empresas locales, porque tienen un impacto social positivo: generan trabajo de calidad y se preocupan por el mejoramiento de la infraestructura local.

### DE AMOR Y ODIO

## La imagen del empresario

Es curiosa la forma como la población identifica a los empresarios. Carlos Heeren, de Apoyo Consultoría, indica que hay una contraposición entre la percepción que tiene la sociedad con la de los empresarios.

Esto no es solo local, es mundial. Indica que en el caso peruano son pocos los que admiran a los empresarios. Los acusan de ser rentistas, explotadores y de preocuparse poco por la sociedad; sin

embargo, Heeren indica que a la pregunta ¿te gustaría ser empresario? la mayoría responde afirmativamente.

El gerente general de Compañía de Minas Buenaventura, Roque Benavides, explica que esto se debe a que en general existe un alto grado de desconfianza hacia todas las instituciones del país.

A los empresarios les toca cambiar esta imagen, ¿están en capacidad de lograrlo?

Pese a avances rescatables, el tema de la responsabilidad social aún se encuentra en pañales en el Perú. La corriente no tiene más de diez años, quienes más la practican son las empresas grandes porque son más visibles a la opinión pública. También es necesario señalar que muchas la aplican solo con fines publicitarios.

### MIRADA INTERIOR

Lamentablemente es en el aspecto laboral en el que

los empresarios en general parecen haber avanzado menos en lo que engloba a la responsabilidad social. Así lo demuestran los constantes conflictos laborales que hay en los diferentes sectores productivos, en especial en el industrial (el Ministerio de Trabajo tiene 17 casos).

Por ejemplo, Weinberger señala que en general las empresas no quieren gastar en capacitación porque temen que una vez que lo hagan los trabajadores se



www.giganteimágenes.com

# Nueva serie de impresoras **Tamaño Salvaje** de Canon





Impresión estándar real  **ImagePROGRAF**  
IPF8100/IPF720

Resolución de 6.400 x 1.200 ppp • Impresión de 100% • Datos de contacto: www.canon.com.pe • Impresión hasta 3,0 metros de ancho con ImagePROGRAF 8100 y hasta 2,1 metros con ImagePROGRAF 720 • Digitalize con el software Scan & Print (ImagePROGRAF 720) • Ofrece gran capacidad de almacenamiento de datos con ImagePROGRAF

© 2008 Canon Inc. o sus filiales  
Canon Inc. Information Center, P.O. Box 2707, Irvine, CA 92616-2707  
Teléfono: 011 511 4888  
E-mail: sales@canon.com